

торів сформувався той чи інший показник. Закономірним є наявність різноманітних шляхів прискорення оборотності оборотних засобів, які залежать від рівня організації виробництва на підприємстві. Вважаємо за доцільне шукати такі шляхи на кожній із стадій кругообігу оборотних активів.

Список літератури: 1. *Шеремет А.Д.* Финансовый анализ / А.Д. Шеремета, Р.С.Сейфулина, Е.В.Негашева. – М.:ЮНИТИ-ДАНА, 2002. – 479 с. 2. *Шиян Д.В.* Фінансовий аналіз / Д.В. Шиян, Н.І. Строченко : Навч. посібник. – К.: Видавництво А.С.К., 2003. – 240с. 3. Положення (стандарт) бухгалтерського обліку 2 «Баланс», затверджене Наказом Міністерства фінансів України від 31 березня 1999 р. №87. 4. Финансовое положение предприятия: оценка, анализ, планирование / под ред. А.В. Черчесл. – Сумы:СНУ, 2006. – 333 с. 5. *С. Хадсон-Уилсон* Количественные методы финансового анализа / С. Хадсон-Уилсон , пер. с англ А.М. Лактинова. М.: ИНФРА-М, 2002. 6. Анализ эффективности использования оборотных средств // Бухгалтерский учет №10, 2006.

Надійшла до редакції .15.06.2012 р.

УДК 330.46:336.7

Г.В. ЗАГРАЙ, аспірант, КПУ, Запоріжжя

КОНЦЕПЦІЯ МОДЕЛЮВАННЯ УПРАВЛІННЯ ЖИТТЄЗДАТНІСТЮ КОМЕРЦІЙНОГО БАНКУ В УМОВАХ ПОСТІНДУСТРІАЛЬНОЇ ЕКОНОМІКИ

Досліджується діяльність комерційного банку в умовах постіндустріальної економіки та структура життєдіяльності банківської організації. Пропонується концепція моделювання управління життєздатністю комерційного банку в умовах постіндустріальної економіки.

Исследуется деятельность коммерческого банка в условиях постиндустриальной экономики и структура жизнедеятельности банковской организации. Предлагается концепция моделирования управления жизнеспособностью коммерческого банка в условиях постиндустриальной экономики.

Activity of commercial bank in the conditions of postindustrial economy and structure of vital functions of bank organization are probed. Conception of modeling of management of commercial bank viability in the conditions of postindustrial economy is offered.

Вступ. Для забезпечення своєї життєздатності будь-який економічний агент повинен враховувати в процесі своєї діяльності зміни, що відбуваються в навколишньому середовищі та особливості їх прояву на його діяльність: позитивні та негативні, можливості та загрози, шляхи адаптації до нових умов існування.

Глибокі зрушення в суспільно-економічному розвитку характеризують реалії сучасної епохи. Перехід до постіндустріального суспільства визначається як незрівнянно глибокий і масштабний процес, який характеризує перехід усієї людської цивілізації до якісно нового стану [1].

Діяльність комерційного банку безперервно еволюціонує, підлаштовуючись під вимоги оточуючого середовища. Всі об'єкти, явища і процеси у світі взаємопов'язані і впливають один на одного, вивчаючи окремий об'єкт, необхідно враховувати вплив середовища на цей об'єкт і його вплив на навколишнє середовище. Вивчення поведінки будь-якої керованої системи має здійснюватися з урахуванням її зв'язків із зовнішнім середовищем.

Можливості управління комерційним банком обмежуються безліччю правил, умов і законів, які впливають на процес прийняття рішення. Керуюча підсистема банку зобов'язана враховувати зовнішні умови, тобто проявляти властивість адаптивності.

Система адаптивна, якщо при зміні стану навколишнього середовища або внутрішнього стану, вона реагує, змінюючи власний стан або стан зовнішнього середовища таким чином, щоб збільшити ефективність своєї діяльності. Бажин І.І. в роботі [2] формулює чотири типи адаптації:

1. Адаптація один до одного елементів зовнішнього середовища;
2. Адаптація системи до зовнішнього середовища;
3. Адаптація зовнішнього середовища до системи;
4. Адаптація системи до самої себе.

У практиці комерційного банку найчастіше використовується адаптація другого типу – відгук системи на зовнішній вплив. Виходячи з цього, випливає, що в основному різноманітність керуючих впливів, які використовуються, обмежується саме об'єктивним впливом елементів зовнішнього середовища. Отже, однією з ключових задач адаптації комерційного банку є вивчення змін, що відбулися в економічному середовищі та аналіз їх впливу на його діяльність.

Для забезпечення життєздатності комерційного банку в умовах постіндустріальної економіки в статті запропонована наступна концепція моделювання управління комерційним банком в умовах постіндустріальної економіки (рис. 1).

Концепція об'єднує дослідження особливостей постіндустріальної економіки та основних напрямів забезпечення життєздатності комерційного банку.

На першому етапі концепції було проведено аналіз діяльності комерційного банку в умовах постіндустріальної економіки. Для визначення особливостей постіндустріальної економіки проведено огляд робіт українських та російських науковців, думки яких з приводу цього можна вважати найбільш відпові-

дними реаліям процесу переходу до постіндустріального суспільства країн СНД.

Український академік Чухно А. А. [1] виділяє чотири основні відмінності інформаційної постіндустріальної економіки від індустріальної:

1. «Перехід від індустріального до постіндустріального суспільства – це всесвітньо-історичний стрибок від домінування матеріального виробництва до нематеріального, до сфери послуг, яка стає пріоритетною» [1, с. 33].

2. «У новому суспільстві на перше місце виходить якісно новий виробничий ресурс – інформація і знання» [1, с. 354].

3. «Підрив ринкових відносин, насамперед їх основного закону – закону вартості, еквівалентних відносин» [1, с. 354].

4. Перехід від праці, що базується на матеріальному інтересі, до творчої праці як внутрішньої потреби.

Також необхідно врахувати особливості, які притаманні сучасним економічним відносинам:

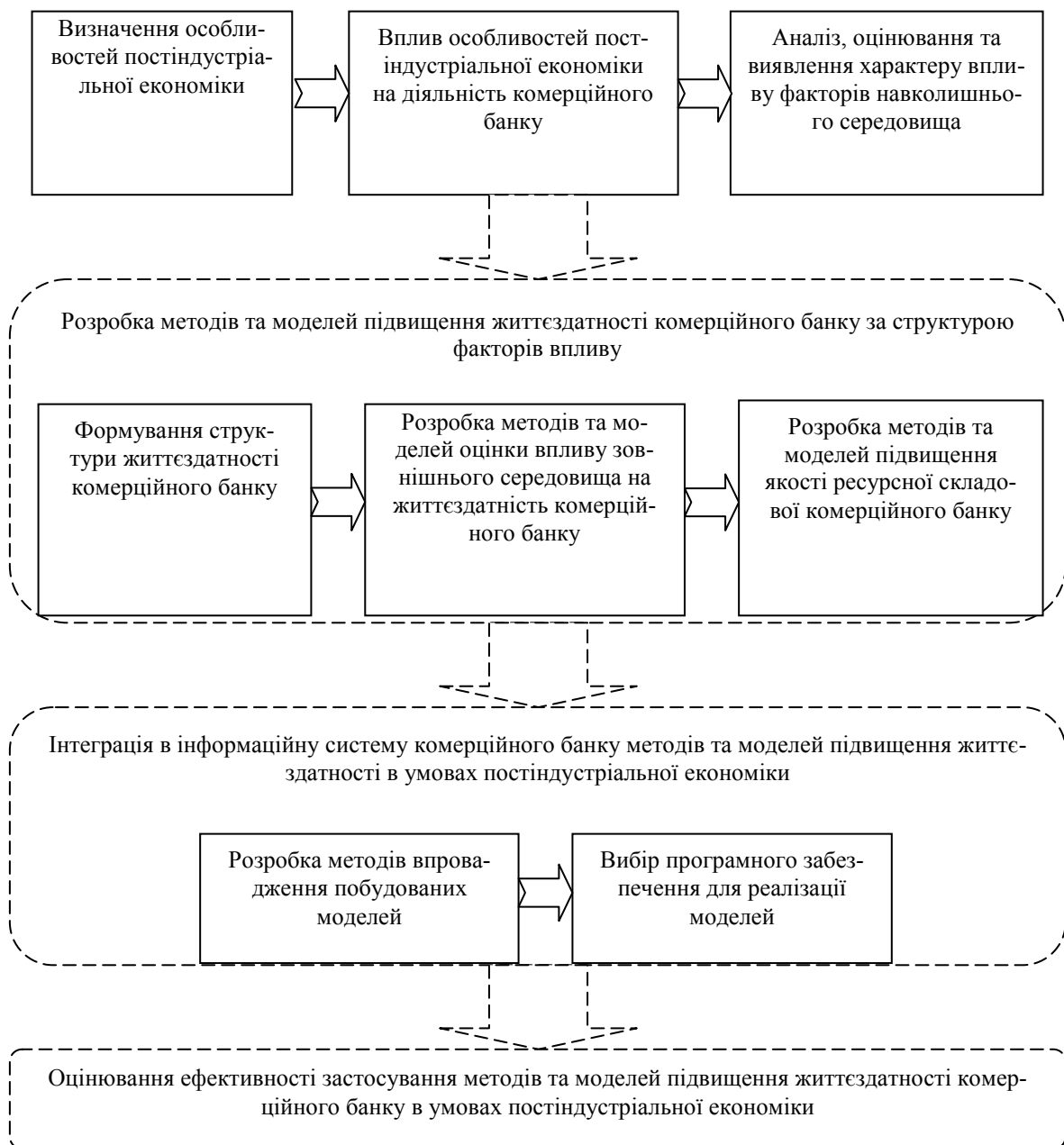
- нестабільність зовнішнього середовища – активізація економічних процесів;
- підвищення значення інформаційної взаємодії над взаємодією реальною.

В своїх роботах [4; 5] російські вчені О. М. Антіпіна та В. Л. Іноземцев проводять аналіз процесу переходу до постіндустріальної економіки та функціонування соціальних і економічних об'єктів в нових умовах. Серед відмінних рис постіндустріальної економіки було виділено:

- швидкий науково-технічний прогрес;
- радикальні зміни структури загального багатства і зайнятості;
- задоволення основних потреб більшості жителів розвинених країн Заходу завдяки досягнутому виробничому потенціалу;
- витіснення творчістю традиційних форм праці;
- затвердження постеконічної системи цінностей (самовдосконалення людини).

В своїх роботах [4; 5] російські вчені О. М. Антіпіна та В. Л. Іноземцев проводять аналіз процесу переходу до постіндустріальної економіки та функціонування соціальних і економічних об'єктів в нових умовах. Серед відмінних рис постіндустріальної економіки було виділено:

- швидкий науково-технічний прогрес;
- радикальні зміни структури загального багатства і зайнятості;
- задоволення основних потреб більшості жителів розвинених країн Заходу завдяки досягнутому виробничому потенціалу;
- витіснення творчістю традиційних форм праці;
- затвердження постекономічної системи цінностей (самовдосконалення людини).



Рис

. 1 – Концепція моделювання управління життєздатністю комерційного банку в умовах постіндустріальної економіки

О. М. Антіпіною та В. Л. Іноземцевим також сформовані негативні та потенційно небезпечні тенденції, які виявляють себе в процесі переходу від індустріальної до постіндустріальної економіки:

- незліченність за допомогою вартісних показників цінності вироблених благ як на макро-, так і на макрорівні, що в свою чергу призводить до величезної невідповідності між балансовою та ринковою вартістю корпорацій;
- динаміка фондових індексів відбувається незалежно від реальних змін у виробництві, через що сучасний фондовий ринок не відображає закономірностей реального виробництва, але при цьому все ще керується змінами традиційних економічних індикаторів;
- зміна характеру приватних заощаджень через активний розвиток наукоємних і високотехнологічних галузей як в промисловості, так і в сфері послуг, поступово веде до накопичення ресурсів в самих людях і їх здібностях і саме це забезпечує господарське зростання постіндустріальних країн.

Результатом виконання першого етапу концепції є розроблена автором таблиця впливу особливостей постіндустріальної економіки на діяльність комерційного банку, сформована на основі характеристик постіндустріальної економіки, які було представлено в роботах [1; 4; 5].

Таблиця – Вплив особливостей постіндустріальної економіки на діяльність комерційного банку

Особливості та відмінності постіндустріальної економіки	Вплив на комерційний банк
1	2
1. Зміна структури загального багатства і зайнятості, домінування нематеріального виробництва над матеріальним, сфера послуг стає пріоритетною	основним видом банківської діяльності є надання послуг, підвищення якості послуг стає необхідною умовою для забезпечення конкурентоспроможності; банк здійснює фінансову взаємодію з виробниками, основні характеристики яких змінюються (зменшення або відсутність основних фондів, які грають роль гарантування кредитів).
2. На перше місце виходить якісно новий виробничий ресурс – інформація і знання	в процесі своєї діяльності банки створюють продукти знання (інтелектуальної власності) та накопичують інформацію, використання якої забезпечує підвищення ефективності діяльності; з'являється проблема захисту інтелектуального капіталу.

Продовження таблиці

1	2
3. Підрив закону вартості та еквівалентних відносин, неадекватність традиційних економічних індикаторів	необхідність врахування в процесі встановлення цін на послуги не лише витрат на «виробництво», але й корисності «товару»; врахування нової категорії в ціноутворенні – «вартість створена знаннями». підвищення ризику участі на фондовому ринку придбання цінних паперів через відсутність адекватних індикаторів, які б враховували сучасні спекулятивні стимули росту.
4. Перехід до творчої праці як внутрішньої потреби до самовдосконалення	врахування та використання творчого потенціалу персоналу під час формування кадрової політики (формування дієвого мотиваційного механізму).
5. Нестабільність зовнішнього середовища – активізація економічних процесів	обов'язковою умовою для існування стає наявність гнучкої системи оперативного реагування на зміни зовнішнього середовища, обробки отриманої інформації, генерації управлінського рішення, впровадження прийнятого рішення та системи контролю за процесом його виконання.
6. Активний науково-технічний прогрес як в промисловості, так і в сфері послуг	накопичення ресурсів в самих людях і їх здібностях ускладнює процес оцінки кредитоспроможності та надійності позичальника; швидке моральне зношення основних фондів сучасного комерційного банку (комп'ютерна техніка та інформаційні системи).
7. Підвищення значення інформаційної взаємодії над взаємодією реальною	врахування особливостей інформаційної взаємодії (інформаційна конкуренція), ефективне використання її переваг (інформаційна відкритість) та уникнення або мінімізація негативних проявів (інформаційна асиметрія).

На наступному етапі концепції спочатку необхідно сформуванати структуру життєздатності комерційного банку. За основу автором береться схема оцінювання життєздатності соціально-економічної системи (рис. 2.) Сергєєвої Л. Н. з роботи [6, с. 14].

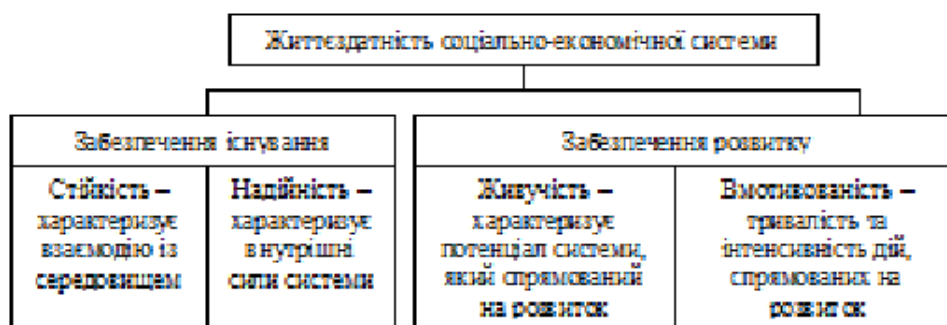


Рис. 2 – Схема оцінювання життєздатності соціально-економічної системи

Оскільки банк є окремим випадком соціально-економічної системи, дана структура життєздатності може бути використана в дослідженні життєздатності комерційного банку в умовах постіндустріальної економіки.

Виходячи з того, що в процесі діяльності банк знаходиться під впливом зовнішніх та внутрішніх факторів, визначимо, як впливає постіндустріальна економіка на взаємодію банку із зовнішнім середовищем та на ефективність використання його ресурсної складової, що позначається на напрямках забезпечення життєздатності банку.

Вплив зовнішніх факторів можна відобразити, використовуючи теоретико-множинний підхід. Визначимо множину можливих реакцій комерційного банку на дію навколишнього середовища як множину V , яка обмежується прямим і непрямим впливом окремих груп її елементів: G – державний вплив, C – вплив конкурентів, U – вплив клієнтів. На рис. 3 зображено відношення множин G , C , U та V .

В процесі дослідження факторів впливу зовнішнього середовища було виділено наступні напрями взаємодії та проблеми, що виникають:

- Вплив інтенсивності законотворчої діяльності (держава \rightarrow банк);
- Інформаційна асиметрія (клієнт \rightarrow банк);
- Інформаційна відкритість (клієнт, конкурент \leftarrow банк).

Для вивчення впливу законотворчої діяльності на комерційний банк, проведено аналіз залежності показників ефективності банківської діяльності (рентабельності капіталу та рентабельності активів) та рівня регулятивного впливу з боку держави. Кількісне оцінювання зв'язку між показниками проведено за допомогою статистичних методів (кореляційний аналіз). Також в дослідженні [7] використано синергетичний підхід (оптимальне співвідношення детермінації та ентропії в структурі системи), для визначення ефективності державного регулювання та сформульовано припущення існування рівноважного значення регулятивного впливу держави та ефективності діяльності комерційного банку.

Під час дослідження проблеми асиметрії інформації в процесі здійснення комерційним банком кредитної діяльності використано методи підвищення якості об'єктивного оцінювання кредитоспроможності позичальників, зокрема скорингове моделювання на основі даних анкет. Також, з метою визначення принципів побудови бази питань та зважування груп питань, що формують ін-

тегральну оцінку кредитоспроможності позичальника, запропоновано використання принципів рефлексивного та когнітивного моделювання [8].

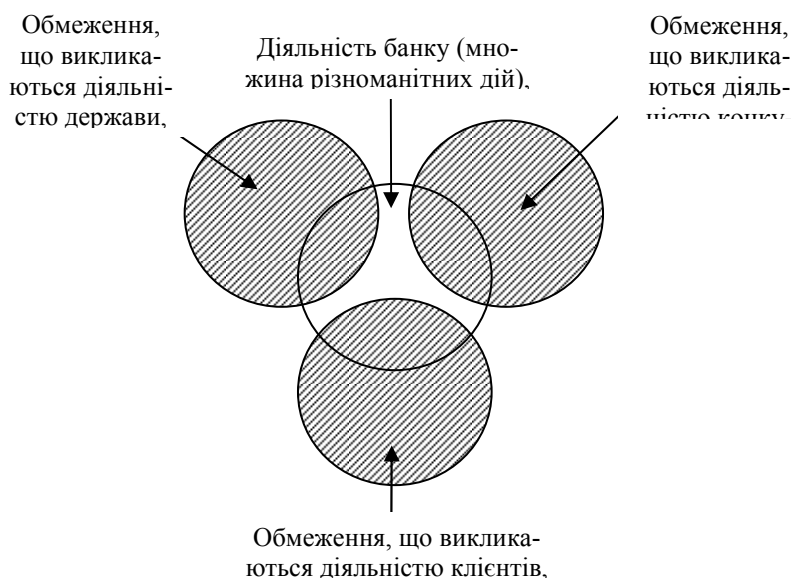


Рис. 3 – Обмежуючий вплив множин G , C , U на множину різноманітних дій банку

Вирішення питання інформаційної відкритості банківських структур сприяє підвищенню статусу комерційного банку, що в свою чергу викликає ріст рівня довіри суспільства. Об'єктом дослідження [9] виступають якість та обсяг інформаційного представлення діяльності комерційних банків банківської системи України та вплив інформаційної відкритості банку на показники ефективності його діяльності. Структура факторів впливу інтегрального показника інформаційної відкритості комерційного банку будується на основі принципу «золотого перетину».

Щодо ресурсної складової, виділено два ключові внутрішні фактори, які визначають рівень надійності комерційного банку та забезпечують потенціал розвитку:

- Грошовий капітал;
- Інтелектуальний капітал (людський капітал та інформаційні системи).

Основним ресурсом банківської діяльності (потенціалом розвитку) виступає грошовий капітал, від ефективності використання якого залежить живучість комерційного банку. Для моделювання довгострокового економічного зростання комерційного банку та визначення його стійкого значення капіталоозброєно-

сті, в роботі [10] використано модель економічного зростання Солоу та побудовано виробничу функцію банківської діяльності, аналогічну до виробничої функції Кобба-Дугласа.

В структурі інтелектуального капіталу комерційного банку виділено людський капітал та інформаційні системи. Враховуючи особливості постіндустріальної економіки, актуальним стає питання формування дієвого мотиваційного механізму під час формування кадрової політики, для забезпечення можливості реалізації творчого потенціалу персоналу та внутрішньої потреби до самовдосконалення. Пріоритетною складовою основного капіталу сучасного банку є інформаційні системи, які забезпечують функціонування всіх його підрозділів. Крім того, інформаційні системи втілюють в собі всі ознаки основного капіталу, а саме: поступове перенесення вартості нематеріального активу на собівартість послуг, можливість модернізації та покращення властивостей базової системи з метою подовження строку корисного використання та збільшення очікуваної вигоди в умовах пріоритетності морального старіння над фізичним.

На основі схеми оцінювання життєздатності соціально-економічної системи, враховуючи вплив зовнішніх та внутрішніх факторів в умовах постіндустріальної економіки, побудовано структурну модель життєздатності комерційного банку (рис. 4).

В роботі представлена та обґрунтована концепція моделювання управління життєздатністю комерційного банку в умовах постіндустріальної економіки. Побудована структурна модель життєздатності комерційного банку в умовах постіндустріальної економіки, в якій враховуються вплив зовнішніх та внутрішніх факторів банківської діяльності. Запропоновані напрями вирішення проблем, викликаних особливостями постіндустріальної економіки.

Сьогодні, коли постіндустріальна економіка існує реально, її особливості визначають умови функціонування всіх економічних агентів. Ігнорування цього стану речей може призвести до неможливості адекватного реагування на навколишнє середовище та загрозувати подальшому ефективному функціонуванню економічних систем.



Рис. 4 – Структурна модель життєздатності комерційного банку в умовах постіндустріальної економіки

Висновки. В роботі представлена та обґрунтована концепція моделювання управління життєздатністю комерційного банку в умовах постіндустріальної економіки. Побудована структурна модель життєздатності комерційного банку в умовах постіндустріальної економіки, в якій враховуються вплив зовнішніх та внутрішніх факторів банківської діяльності. Запропоновані напрями вирішення проблем, викликаних особливостями постіндустріальної економіки.

Сьогодні, коли постіндустріальна економіка існує реально, її особливості визначають умови функціонування всіх економічних агентів. Ігнорування цього стану речей може призвести до неможливості адекватного реагування на навколишнє середовище та загрожувати подальшому ефективному функціонуванню економічних систем.

Список літератури: 1. Чухно А. А. Твори : у 3 т. / А. А. Чухно ; НАН України, Київський національний ун-т ім. Тараса Шевченка, Науково-дослідний фінансовий ін-т при Міністерстві фінансів України. – К., 2006. – Т. 2 : Інформаційна постіндустріальна економіка: теорія і практика. – 512 с. 2. Бажин І. І. Управление различиями. – Харьков: Консум, 2004. 392с. 3. Сергеева Л. Н. Нелинейная экономика: модели и методы. – Запорожье: Полиграф, 2003. – 218с. 4. Антипина О. Н., Иноземцев В. Л. Постэкономическая революция и глобальные проблемы // Общественные науки и современность. 1998. № 4. С. 162-173. 5. Антипина О. Н., Иноземцев В. Л. Диалектика стоимости в постиндустриальном обществе. Статья вторая. Абстрактный труд и издержки: деструкция стоимости со сторо-

ны производства. // Международная экономика и международные отношения. 1998. – № 6. – С.48-59. 6. *Сергеева Л. Н.* Моделирование управления життєздатністю комерційного банку: монографія. – Запоріжжя : КПУ, 2011. – 360с. 7. *Андрущенко Г. В.* Аналіз законотворчої діяльності Національного банку України і її впливу на ефективність діяльності комерційних банків // Економіка: проблеми теорії та практики: Збірник наукових праць.– Випуск 253: В 7 т. – Т.IV. Дніпропетровськ: ДНУ, 2009. – С. 877-886. 8. *Заграй Г. В.* Використання скорингового моделювання банківської діяльності в умовах асиметрії інформації // Теорії мікро-макроекономіки: Збірник наукових праць. – Випуск 36. Київ: АМУ, 2011. – С. 227-235. 9. *Сергеева Л. Н., Андрущенко Г. В.* Вплив інформаційної відкритості комерційного банку на показники ефективності його діяльності // Вісник Університету банківської справи Національного банку України (м. Київ): Збірник наукових праць – березень 2010. – № 1 (7). – С. 194 – 197. 10. *Заграй Г. В.* Використання для оцінювання життєздатності комерційного банку макроекономічної моделі росту Солоу // Вісник Запорізького національного університету: Збірник наукових праць. Економічні науки. – Запоріжжя: Запорізький національний університет, 2011. – № 1 (9). – С. 115 – 125.

Надійшла до редколегії .17.05 .2012

УДК 338.45.01

О.В. ЗАМУЛА, асистент, НТУ «ХП», Харків

ВИЗНАЧЕННЯ ЦЕНТРІВ ВІДПОВІДАЛЬНОСТІ В СИСТЕМІ УПРАВЛІННЯ ІНФОРМАЦІЙНИМИ ВИТРАТАМИ ПІДПРИЄМСТВА

В статті досліджується поняття „центр відповідальності” в контексті управління інформаційними витратами на рівні промислового підприємства та аналізуються сучасні прийоми, які покликані значно підвищити продуктивність операційної діяльності, а, отже, покращити фінансовий стан суб’єктів господарювання.

Ключові слова: центр відповідальності, інформаційні витрати, бюджетування, економічний потенціал.

В статье исследуется понятие „центр ответственности” в контексте управления информационными затратами на уровне промышленного предприятия и анализируются современные приемы, которые призваны значительно повысить производительность операционной деятельности, а, следовательно, улучшить финансовое состояние субъектов хозяйствования.

Ключевые слова: центр ответственности, информационные **затраты**, **бюджетирование**, экономический потенциал.

In the article the notion “center of responsibility” on enterprise level and information cost’s management were investigated. The modern methods for productivity increasing of operating activities and enterprises financial condition improving, as a result, are analyzed.

Keywords: center of responsibility, informative expenses, budgeting, economic potential.

Постановка проблеми. В умовах стрімкої зміни умов функціонування промислових підприємств першочергового значення набуває адаптивність управлінських структур, скоординованість дій всіх учасників процесу відтворення суспільно необхідних благ, а це не можливо здійснити без визначення конкретних підрозділів і осіб у якості центрів відповідальності. При цьому потрібно враховувати той факт, що переважна більшість підприємств пострадянського періоду ще не позбулися таких особливостей, як громіздкість, дублювання