

**Krystian Leonard Chrzan, Societas Humboldtiana Polonorum  
Maryna Gutnyk, Politechnika Charkowska**

## **DOLNOŚLĄSKIE DOMY TECHNIKA, SIEDZIBY NOT**

### **HOUSES OF TECHNICS IN LOWER SILESIA**

**Streszczenie:** W artykule opisane zostały Domy Technika na Dolnym Śląsku, czyli lokalne siedziby Naczelnej Organizacji Technicznej NOT we Wrocławiu, Jeleniej Górze, Legnicy, Świdnicy i Wałbrzychu. Dom Technika we Wrocławiu jest unikalny ze względu na swoją kubaturę i wystrój architektoniczny, nie tylko na Dolnym Śląsku, ale i w skali całego kraju. Porównywalnym budynkiem dysponuje tylko stołeczna Warszawa na ul. Czackiego 3/5. Spośród Domów Technika w innych miastach dolnośląskich wyróżnia się siedziba NOT w Świdnicy. Wykorzystano tu zabytkowy kościół i basteję, które po remoncie i przebudowie zaadoptowano do nowych celów.

**Abstract:** In this paper the Houses of Technics in Lower Silesia, local seats of Main Technical Organization in Wrocław, Jelenia Gora, Legnica, Swidnica and Walbrzych were shown. The House of Technics in Wrocław is unique due to its cubic capacity and architecture. There is only a comparable building in the capital city Warsaw at 3/5 Czacki street. The House of Technics in Swidnica differs from the houses in other cities on Lower Silesia. The relic church and dungeon were restored and rebuilt for a new purpose.

**Słowa kluczowe:** *Naczelna Organizacja Techniczna, Stowarzyszenie Elektryków Polskich*  
**Keywords:** *Main Technical Organization, Association of Polish Electrical Engineers*

#### **1. Wstęp**

Pierwsze siedziby organizacji technicznych wybudowano w Warszawie i Krakowie jeszcze w okresie zaborów w 1905 i w 1907 czyli po rewolucji 1905 roku. Również Towarzystwo Politechniczne we Lwowie posiadało od 1906 roku niewielką kamienicę przy ulicy Józefa Bartłomieja Zimorowicza 9 (obecnie Duda-jewa). W Wilnie założono w 1906 Stowarzy-szenie Techników Polskich. Rozwój organizacji technicznych w II Rzeczypospolitej przerwała II wojna światowa. Po wojnie przybywający na Dolny Śląsk technicy i inżynierowie nie tylko uruchamiali i odbudowywali zakłady przemy-słowe, ale także tworzyli nowe struktury orga-nizacji branżowych. Bardzo ważny etap stano-wiła reforma podziału administracyjnego kraju z 1975 dzieląca Dolny Śląsk na 4 wojewódz-twa.

#### **2. Dom Technika we Wrocławiu [1, 2, 3]**

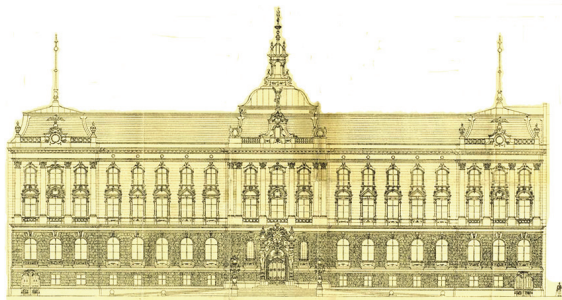
Dom Technika we Wrocławiu przy ul. Piłsud-skiego 72-74 (dawna Gartenstrasse, ul. gen. Karola Świerczewskiego) mieści się w gmachu dawnego Sejmu Prowincji Śląskiej (Schlae-sischer Provinziallandtag). Był to wybieralny organ samorządowy, działający od 1824 r. do 1933 r. Do 1875 r. miał on skład stanowo-kuralny (księżęta, szlachta, miasta, gminy) a projekty ustaw dotyczących prowincji wyma-

gały zatwierdzenia przez króla. Poprzedni zna-cznie mniejszy gmach sejmu prowincjonalnego znajdował się przy Graupenstrasse (ul. Nowo-tki), który przekształcono w muzeum sztuki rzemieślniczej.

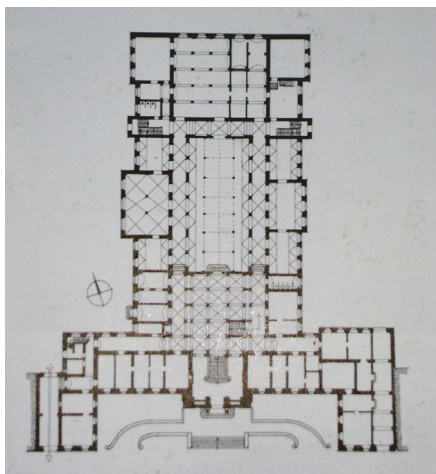
Okazały, trójkondygnacyjny gmach Naczelnej Organizacji Technicznej NOT we Wrocławiu zbudowano w latach 1893-1896 według projektu radcy budowlanego Eduarda Bluem-nera w układzie zbliżonym do francuskich pałaców miejskich. Architekt wzorował się m. in. architekturą zamku Konigsburg, pałacu Rohan w Strasburgu, Arsenału w Berlinie i Pa-łacu Sprawiedliwości w Monachium. W dzie-więtnastoletniej fasadzie (rys. 1a) połączono renesansową ideę wewnętrznego dziedzińca z koncepcją trójskrzydłowego pałacu doby ba-roku. Fasada wyłożona jest okładziną z piasko-wca i ozdobiona jest bogatą dekoracją rzeźbiarską. Masywny korpus znajdujący się za fasadą (rys. 1b), mieści otoczony korytarzami arkadowy dziedziniec z przeszklonym dachem (rys. 1c). Pod korpusem, w piwnicy (nazywanej niskim parterem) ulokowano szatnię i restaura-cję, zamienione w 1936 na schron.

Christian Behrens wykonał rzeźby atlantów stojące przy wejściu do budynku, a jego uczeń Ernst Seger wykonał Silezję, znak Śląska. Atlant stojący po lewej to starszy, choć potężnie zbudowany mężczyzna, natomiast prawy to

młodzieniec o klasycznym typie twarzy. Reprezentują oni Przeszłość i Przyszłość. Postacie dźwigają herb symbolizujący właściciela pałacu – śląskiego orła. Tak więc, budynek jest własnością mieszkańców prowincji. W owalnym polu znajduje się inicjał Wrocławia, litera W.



Rys. 1a. Fasada z kopułką (do 1945)



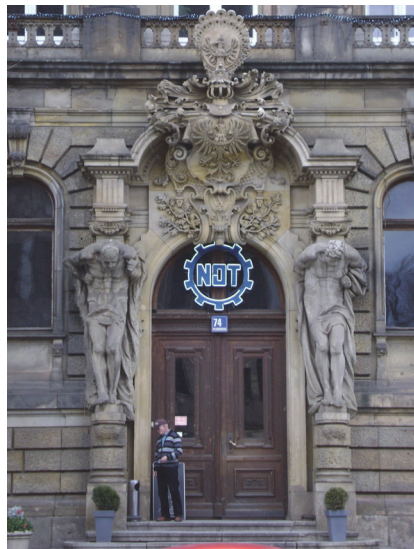
Rys. 1b. Rzut poziomy wysokiego parteru



Rys. 1c. Arkadowy dziedziniec ze szklanym dachem

Należy podkreślić, że już od dawna w języku niemieckim miasto nosiło nazwę Breslau. Był to jeden z ukłonów w stronę historii tak, jak sześć głów umieszczonych nad oknami pierwszego piętra. Głowy Polaka, Germanina i Mongoła umieszczono na fasadzie lewego

skrzydła a w prawym skrzydle – Czecha, Prusaka i Węgra. Zespół po lewej stronie odnosi się do bitwy pod Legnicą z 1241, zaś zespół po prawej do bitwy pod Lutynią z 1757 podczas wojny siedmioletniej. Szarża jazdy pruskiej dowodzona przez Hansa Joachima Zieten rozbiła tam kawalerię austriacką walczącą pod rozkazami Węgra Nadasy'ego.



Rys. 2. Wejście do budynku

Budynek był w pełni zelektryfikowany przez firmę AEG z Berlina, posiadał centralne ogrzewanie i aż dwa aparaty telefoniczne. Salę posiedzeń zrobiono na wzór sali Reichstagu. We wrześniu 1896 budynek przez kilka dni był rezydencją rosyjskiej pary carskiej, co opóźniło oddanie go do użytku jako siedziby Sejmu Śląskiego.

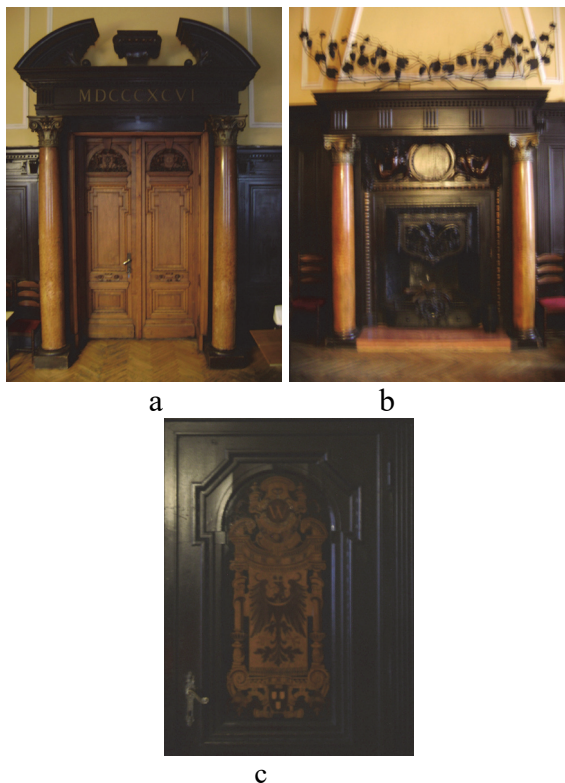
Najbardziej reprezentacyjny wysoki parter mieści pięcionawową halę wejściową z trójbiegową klatką schodową, kryty dziedziniec (rys. 2) pełniący rolę foyer czy okazałego hallu poprzedzającego dawną salę obrad sejmu prowincjonalnego (późniejszego kina Atom). Bogata dekoracja stiukowa oraz szlachetne materiały (marmury i piaskowce) użyte do wykończenia podkreślają reprezentacyjny charakter tej kondygnacji.

Podczas oblężenia Festung Breslau zniszczona została kopuła i wiele sal i pokoi. Sala obrad Sejmu została przebudowana w 1938 na salę kinową, po wojnie mieściło się w niej kino Atom. Prawie niezmienną przetrwała natomiast sala posiedzeń wydziałów zarządu prowincji. Prowadzi do niej kamienny portal z okrągłym zwierciadłem prawdy. Nad drzwiami od strony wewnętrznej data: MDCCCXCVI – 1896 (rys. 4a). W sali znajduje się neobaro-

kowy kominek (rys. 4b). Ściany do połowy wysokości pokryte są dębową boazerią ze wspianymi intarsjami z kolorowego drewna (rys. 4c).



Rys. 3. Głowy Polaka, Germanina, Mongola umieszczone na fasadzie lewego skrzydła, a) głowy Czecha, Prusaka i Węgra (b) na fasadzie prawego skrzydła.



Rys. 4. Wnętrze sali kominkowej 104. a) drzwi wyjściowe na korytarz, b) neobarokowy kominek, c) intarsja na drzwiach do sąsiedniego pokoju, orzeł śląski

Drugie zachowane wnętrze (pokój 101) to niewielki gabinet nadprezydenta odpowiedzialnego m. in. za sprawy wyznaniowe. Pokój przykrywa półkolistą kolebką nadająca wnętrzu charakter jakby kaplicy. Na sklepieniu malowidło przedstawia św. Jadwigę, patronkę Śląska (rys. 5). W narożach umieszczono alegorie czterech cnót na heraldycznych tarczach. Mądrość jako Atena, Męstwo jako św. Jerzy, Sprawiedliwość jako rzymski Justitia i Wiara – modląca się kobieta.



Rys. 5. Sklepienie pokoju 101, św. Jadwiga Śląska

Szczególną cechą wrocławskiego parlamentu jest niemiecki pragmatyzm. Pomieszczenia i korytarze na piętrach były właściwie pozbawione dekoracji. Pozostawało to w opozycji do dekoracyjności fasady, która miała spełniać funkcje ideowe a wnętrze miało być funkcjonalne i wygodne. Gmach ten jest solidny, użyteczny i piękny.

Dane techniczne budynku: ogólna powierzchnia 8240 m<sup>2</sup>, w tym sal i pokoiów – 6000 m<sup>2</sup>, kubatura – 70500 m<sup>3</sup>, liczba pomieszczeń na wszystkich 4 poziomach – 156.

Według relacji przedstawicieli dawnej Polonii Wrocławskiej, za czasów III Rzeszy budynek zajmowała jednostka wywiadu gospodarczego na Polskę. W archiwum umieszczonym w wewnętrznym żelbetowym bunkrze znaleziono liczne zapiski o polskim przemyśle, szczególnie z Centralnego Okręgu Przemysłowego. Jedno skrzydło budynku było zbombardowane i wypalone. W grudniu 1946 powstała komisja dla odbudowy gmachu pod kierunkiem inż. Juliana Tarłowskiego. Już w sierpniu 1948 odbyło się

I zgromadzenie delegatów Oddziału Wrocławskiego NOT. Zajęto część pomieszczeń na biura NOT. W budynku zorganizowano w 1949 Wieczorową Szkołę Inżynierską WSI z rektorem prof. Eugeniuszem Kuczyńskim, który był również pierwszym przewodniczącym Oddziału Wrocławskiego NOT. WSI pozostająca pod patronatem Politechniki posiadała cztery oddziały: budownictwa, mechaniczny, chemiczny i elektryczny. Była to jedna z pięciu szkół w kraju przeznaczonych wyłącznie dla osób pracujących. Szkoła działała do 1954 i była załącznikiem pierwszego Studium dla Pracujących Politechniki Wrocławskiej [4].

Bardzo wcześnie w budynku organizowano liczne kursy, konferencje, odczyty, wystawy oraz począwszy od 1974 coroczne Dni Nauki i Techniki, dlatego stanowił on faktyczne centrum konferencyjne. W 1971 uruchomiono zakład poligraficzny, własne wydawnictwo Oddziału NOT a 1972 zorganizowano Zespół Usług Technicznych jako formę działalności gospodarczej. Początek stanowił zespół tłumaczy tekstów technicznych, ale wkrótce rozszerzono ofertę o projekty, opinie, doradztwo, rzecznictwo patentowe itp.

### 3. Domy Technika w Jeleniej Górze, Legnicy, Świdnicy i Wałbrzychu

W wyniku nowego podziału administracyjnego kraju w 1975 nastąpiła zmiana w układzie organizacyjnym Oddziałów Wojewódzkich NOT. Na terenie Dolnego Śląska powstało 5 Oddziałów: w Jeleniej Górze, Legnicy, Świdnicy, Wałbrzychu i Wrocławiu [4].

Dom Technika w Legnicy przy ul. Złotoryjskiej 87 jest wpisany do rejestru zabytków [5]. Został on zbudowany przez Hansa Rothera, właściciela cegielni w roku 1902. W latach 1966-1979 mieściło się w nim Technikum Hutnicze. W sąsiednim, większym budynku, również wybudowanym przez Rothera znajduje się od 2005 r. Instytut Metali Nieżelaznych.



Rys. 6. Dom Technika w Jeleniej Górze



Rys. 7. Dom Technika w Legnicy

Obydwa budynki mają styl pałacowy, wybudowane są z czerwonej cegły. Elementy zdobnicze wykonane są również z glazurowanej cegły barwionej na zielono lub żółto. Teren działki otoczony jest oryginalnym stalowym ogrodzeniem na ceglanej ławie. Nieruchomość przejęta została w użytkowanie NOT na podstawie decyzji Zarządu Miejskiego w Legnicy dnia 25.01.1980 r.



Rys. 8. Dom Technika w Świdnicy

Świdnica i Wałbrzych nie zostały zniszczone podczas II wojny światowej, dlatego stowarzyszenia inżynierów i techników mogły rozwijać się bez większych przeszkód. Już w latach 40-tych klub zakładowy Fabryki Mebli przy ul. Księcia Bolka w Świdnicy nazywano klubem NOT-u. Aż 21 organizacji technicznych w Świdnicy skupiających 1500 członków nie miało jednak przez wiele lat własnej siedziby. 14.11.1977 na posiedzeniu Komitetu Miejskiego PZPR utworzono Miejski Komitet NOTu. W skład jego zarządu wchodził m. in. przewodniczący January Skórski, vice przewodniczący Jan Habdas i sekretarz Wiesław Raszkiewicz [6]. Komitet otrzymał od Urzędu Miejskiego basztę Strzegomską (basteję osłaniającą dawną bramę strzegomską) i były kościół św. Barbary, którego początki sięgają XIV w. Po kilkuletnim remoncie nowa siedziba została oddana do użytku 28.07.1982 r. [7]. Wnętrze kościoła i bastei podzielono nowym stropem na dwa poziomy. Na parterze byłego

kościół mieści się restauracja a na piętrze tzw. duża sala. Na parterze bastii urządzono tzw. średnią salę a biura NOT-u na piętrze.



Rys. 9. Dom Technika w Wałbrzychu

Dom Technika w Wałbrzychu wybudowano około 1923 r. Budynek wolnostojący o charakterze willowym dwupiętrowy w dzielnicy Śródmieście przy parku Sobieskiego w terenie górzystym założony na rzucie prostokąta w osi środkowej zaznaczony półkolistym ryzalitem od frontu. Dachówka ceramiczna dach mansardowy. Elewacja zdobiona lizenami i sztukaterią. Z części pomieszczeń w aktualnym Domu Technika działacze korzystali już od 1951 r. W latach 1945-1953 w budynku mieściła się pierwsza siedziba Miejskiego i Powiatowego Komitetu Stronnictwa Demokratycznego w Wałbrzychu. W listopadzie 1961 r. budynek został przekazany w zarząd i administrację NOT zgodnie z Uchwałą Prezydium MRN w Wałbrzychu. W czerwcu 1971 roku Dom Technika został przejęty przez NOT w wieczyste użytkowanie. W marcu 1984 budynek NOT został wpisany do rejestru zabytków województwa wałbrzyskiego. Kubatura budynku  $3702 \text{ m}^3$ , pow. zabudowy  $226 \text{ m}^2$ , powierzchnia użytkowa  $738 \text{ m}^2$ .

## PODZIĘKOWANIA

Autor dziękuje za informacje i pomoc Pani Małgorzacie Radziwon z NOT w Legnicy, Panu mec. Wiesławowi Raszkiewiczowi ze Świdnicy i dyrektorowi biura NOT z Wałbrzycha Panu Tadeuszowi Miarze.

## 7. Literatura

- [1]. Jan Harasymowicz (red.), *Atlas architektury Wrocławia tom 1, budowle sakralne, świeckie budowle publiczne*, Wydawnictwo Dolnośląskie, Wrocław, 1997
- [2]. Rada Wojewódzka NOT w Wrocławiu, *Wrocławski Dom Technika, historia 1893-1986*. Wrocław, 1986
- [3]. Łukasz Krzywka, *Treści ideowe gmachu dawnego Sejmu Śląskiego we Wrocławiu*. str. 15-25 [2]
- [4]. Wrocławska Rada Federacji Stowarzyszeń Naukowo-Technicznych NOT, *60 lat działalności 1948-2008*, Wrocław 2008.
- [5]. Zbigniew Kraska, *Karta ewidencyjna zabytku architektury nr 983 L, ul. Złotoryjska 87, Legnica, 1993*
- [6]. Towarzystwo Regionalne Ziemi Świdnickiej, *Rocznik Świdnicki 1978*
- [7]. January Skórski, *Dom Technika. Rocznik Świdnicki 1983*, s. 135-140

## Autorzy

dr hab. inż. Krystian Leonard Chrzan  
Wydział Elektryczny, Katedra K-1  
Politechnika Wrocławska  
ul. Wyb. Wyspiańskiego 27, 50-370 Wrocław  
krystian.chrzan@pwr.edu.pl

dr Maryna Gutnyk  
Politechnika Charkowska, Ukraina  
marinazoza@gmail.com