

К.е.н., Климова С.О.

НТУ «ХП»

ВПЛИВ ІННОВАЦІЙНОГО ПОТЕНЦІАЛУ НА КОНКУРЕНТОСПРОМОЖНІСТЬ ПІДПРИЄМСТВ

Анотація. У статті запропонована методика вибору варіантів впровадження інноваційної політики на промислових підприємствах. Розглянуто різні варіанти співвідношення швидкостей зміни середніх одноразових і середніх умовно-постійних витрат. На базі зіставлення поточної структури швидкостей зміни витрат з її оптимальною величиною надані рекомендації щодо проведення відповідної інноваційної політики на підприємстві.

Ключові слова: конкурентоспроможність промислових підприємств, інноваційна політика, одноразові витрати, умовно-постійні витрати, структура витрат.

I. Вступ

Вибір правильного напрямку інноваційної політики є найважливішою складовою підвищення конкурентоспроможності промислових підприємств. Вкладення коштів у нові технології, модернізація виробничих фондів вимагають оцінки ефективності проведених заходів. Одним з можливих методів, на якому може базуватися вибір оптимальної інноваційної політики, - є метод зіставлення швидкостей зміни витрат, що мають і не мають інноваційного характеру.

Вперше розмежування витрат на ті, що мають інтелектуальну складову, і ті, які її не мають, було проведено американським економістом А. Чандлером [1]. А. Чандлер розглядав витрати в довгостроковому періоді й, на противагу

існуючої традиційної концепції про існування в довгостроковому періоді виключно змінних витрат, провів їхнє розмежування на ті витрати, що мають постійний характер (так звані, «квазі-постійні»), і всі інші, що мають змінний характер. В подальшому його концепцію розвив російський вчений А. Юданов [2], який запропонував своє трактування «квазі-постійних» витрат, як одноразових витрат, що мають переважно інноваційну спрямованість. У своїх дослідженнях А. Юданов зробив припущення про неіснування негативного ефекту масштабів виробництва в силу випередження темпів зниження чандлеровських «квазі-постійних» витрат над темпами зміни всіх інших витрат. Дослідження вищезгаданих і багатьох інших вчених в області управління витратами (С. Козаченко, А. Тимохова, В. Лебедева та ін.) сформували базу для подальшого вивчення раніше не розглянутих питань. Так, виникла необхідність на базі вивчення різних варіантів швидкостей зміни «квазі-постійних» і змінних витрат у довгостроковому періоді, визначити найбільш оптимальний варіант інноваційної політики на промисловому підприємстві, виходячи з його поточної структури витрат.

II. Постановка завдання

Метою статті, таким чином, є розробка методики вибору варіантів впровадження інноваційної політики на промислових підприємствах.

III. Результати

У роботі [3] було описано 5 різних співвідношень швидкостей зміни середніх одноразових і середніх умовно-постійних витрат у довгостроковому періоді. Дані співвідношення є відхиленням від нормативного значення співвідношення швидкості зміни середніх одноразових (МАОС) і середніх умовно-постійних витрат (МАФС), і тому при досягненні якого-небудь із них, підприємству необхідно проведення інноваційної політики, спрямованої на мінімізацію даного відхилення. Нагадаємо, що підприємство завжди буде перебувати на відрізку позитивної віддачі від росту масштабів виробництва

(АТС завжди будуть знижуватися), якщо $0 < (MAOC/MAFC) < -1$. При цьому якщо швидкість зниження АОС (середніх одноразових витрат) більша за швидкість зниження АФС (середніх умовно-постійних витрат), то дане співвідношення буде перебувати в інтервалі $(1; +\infty)$. Якщо ж швидкість зниження АОС менша за швидкість зниження АФС, то дане співвідношення буде перебувати в інтервалі $(0; 1]$. Якщо швидкість зниження АОС більша за швидкість зростання АФС, то співвідношення MAOC до MAFC буде перебувати в інтервалі $[-1; -\infty]$.

Підприємство завжди буде перебувати на відрізку постійної віддачі від росту масштабів виробництва (АТС — const), якщо швидкість зниження АОС буде дорівнювати швидкості росту АФС, тобто $(MAOC/MAFC) = -1$. Підприємство завжди буде перебувати на відрізку негативної віддачі від росту масштабів виробництва, якщо швидкість зниження АОС буде менша за швидкість росту АФС, тобто $0 > (MAOC/MAFC) > -1$. Співвідношення швидкостей АОС і АФС буде оптимальним, коли швидкість зміни АФС досягне нульового значення. Це можливо в точці min АФС. При цьому саме співвідношення швидкостей буде рівним нескінченності. Всі перераховані вище співвідношення наведені на рисунку 1.

Залежно від поточного співвідношення швидкості зміни середніх одноразових і середніх умовно-постійних витрат, що сформувалося на підприємстві, можливий вибір варіанту інноваційної політики, найбільш відповідної підприємству на цей момент часу. Кожний напрямок інноваційної політики сприяє наближенню поточної структури швидкостей зміни витрат підприємства до оптимальної, що припускає мінімальне абсолютне значення середніх загальних витрат із всіх можливих варіантів.

В основі вибору варіанта впровадження інноваційної політики лежить можливість визначення ступеня впливу одноразових витрат (витрат які мають інноваційний характер) на всі інші витрати, які носять умовно-постійний характер. Отже, якщо швидкість зниження середніх

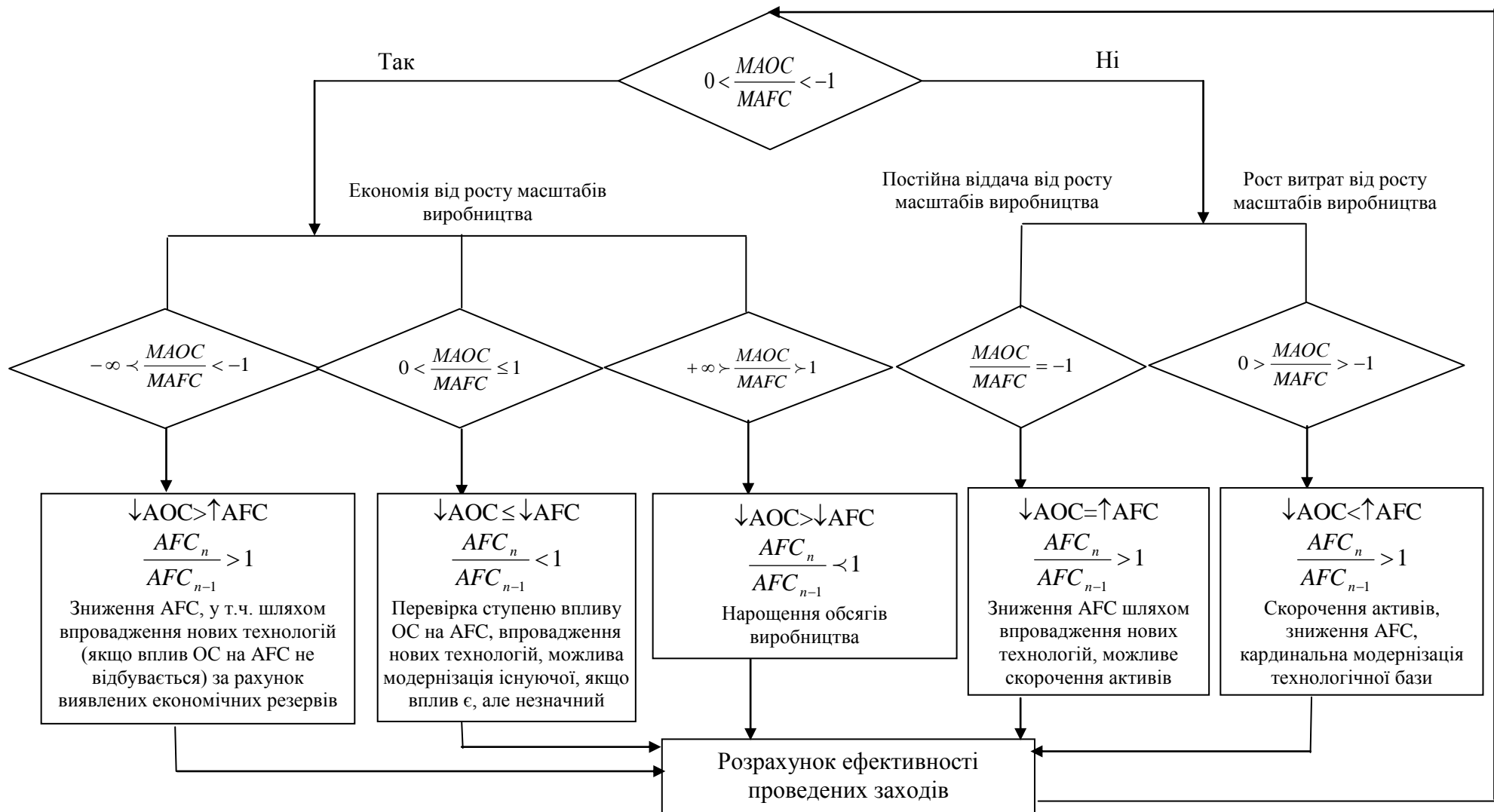


Рис. 1 - Варіанти впровадження напрямку інноваційної політики на базі аналізу динаміки середніх одноразових і середніх умовно-постійних витрат підприємств

одноразових (АОС) витрат перевищує швидкість зростання середніх умовно-постійних (АFC), це говорить про те, що вплив одноразових витрат на умовно-постійні припинено. У цьому випадку підприємству необхідно зосередити увагу на зниженні середніх умовно-постійних витрат шляхом відновлення технології за рахунок знайдених економічних резервів (рисунок 1).

У тому випадку, якщо швидкість зниження середніх одноразових витрат менша за швидкість зниження середніх умовно-постійних, необхідно перевірити ступінь впливу одноразових витрат на умовно-постійні. Якщо такий вплив є, необхідно продовжувати нарощувати обсяги випуску продукції. Якщо впливу не виявляється (наприклад, у силу незначних первісних капітальних інвестицій), або він незначний, необхідно провести модернізацію існуючої технології. При цьому впровадження нових технологій може бути проведене в силу повної відсутності впливу одноразових витрат на умовно-постійні.

Якщо швидкість зниження середніх одноразових витрат перевищує швидкість зниження середніх умовно-постійних, підприємству необхідно продовжувати нарощувати обсяги випуску продукції.

У тому випадку, якщо швидкість зниження середніх одноразових витрат дорівнює швидкості росту середніх умовно-постійних, підприємству треба знизити середні умовно-постійні витрати шляхом впровадження нових технологій, а також варто розглянути питання про доцільність продажу частини активів.

Якщо швидкість зниження середніх одноразових витрат нижча за швидкість росту середніх умовно-постійних, підприємству варто провести скорочення частини активів, а також провести кардинальне відновлення технологічної бази.

Обов'язковою умовою впровадження відповідної інноваційної політики є перевірка її ефективності. Процес зіставлення поточної структури швидкостей зміни витрат з оптимальною повинен проводитися постійно, оскільки це дозволить визначати економічні резерви, якими згодом підприємство зможе скористатися. Чим ближча поточна структура швидкостей зміни середніх

одноразових і середніх умовно-постійних витрат до оптимальної, тим більш ефективна інноваційна політика підприємства.

IV. Висновки

У результаті проведеного дослідження була запропонована методика вибору варіантів впровадження інноваційної політики на промислових підприємствах на базі визначення співвідношення швидкостей зміни середніх одноразових і середніх умовно-постійних витрат. Ця методика базується на визначенні ступеня впливу одноразових витрат (витрат, що мають інноваційний характер) на умовно-постійні витрати (витрати, що не мають інноваційного характеру). Проведення правильної інноваційної політики дозволяє підприємству виявити й задіяти існуючі економічні резерви, не допустити негативного ефекту росту масштабів виробництва й знизити загальні витрати на одиницю продукції. В остаточному підсумку це сприяє підвищенню конкурентоспроможності всього підприємства. Розрахунок економічних резервів на базі зіставлення поточної й оптимальної структури швидкостей зміни витрат є питанням для подальшого дослідження проблеми оптимізації структури витрат на промислових підприємствах.

V. Література

1. Chandler A. D. Jr The Visible Hand. The Managerial Revolution in American Business. Cambridge. Mass., 1977. P.281-283.

2. Юданов А. Ю. Історія й теорія великого підприємства (погляд з Росії) // Світова економіка й міжнародні відносини. - 2001. - №7 с.23-33.

3. Волонцевич С. О. Оптимізація структури витрат підприємства в довготривалому періоді // Вісник соціально-економічних досліджень ОДЕУ. - Випуск 18. - Одеса. - 2004. - С.57-62.